

NAŠE ZNAČKA
0102391230VYŘÍZENO DNE
26.08.2025

Sdělení o existenci energetického zařízení, telekomunikačního zařízení nebo zařízení technické infrastruktury v majetku společnosti ČEZ Distribuce, a. s., pro akci:

SÚS PK - výměna venkovního osvětlení (středisko Přelouč)

Vážený zákazníku,

Na základě Vaší žádosti 0102391230 ze dne 26.08.2025 Vám zasíláme sdělení o existenci energetického zařízení, telekomunikačního zařízení nebo zařízení technické infrastruktury v majetku společnosti ČEZ Distribuce, a. s., ve Vámi vymezeném zájmovém území.

Dovolujeme si Vás upozornit, že **sdělení nenahrazuje** vyjádření provozovatele distribuční soustavy k projektové dokumentaci pro řízení pro povolení stavby, k připojení nového odběru, zdroje elektrické energie nebo k navýšení rezervovaného příkonu a výkonu a s výjimkou havárií ani souhlas s činností v ochranném pásmu.

Toto sdělení je platné do 26.02.2026 a je jedním z podkladů pro zpracování projektové dokumentace, pokud je taková dokumentace zpracovávána.

V majetku ČEZ Distribuce, a. s., se na Vámi uvedeném zájmovém území nachází nebo ochranným pásmem zasahuje energetické zařízení typu:

	síť NN	síť VN	síť VVN
Podzemní síť		střet	
Nadzemní síť			

Stanice	střet
---------	-------

V majetku ČEZ Distribuce, a. s., se na Vámi uvedeném zájmovém území nachází nebo ochranným pásmem zasahuje telekomunikační zařízení typu:

	telekomunikační zařízení
Podzemní síť	
Nadzemní síť	

Zařízení technické infrastruktury zahrnuje zejména vodovodní, kanalizační a plynové přípojky pro objekty ČEZ Distribuce a. s., a dále pak další podzemní a nadzemní zařízení sloužící pro provoz distribuční sítě. V majetku ČEZ Distribuce, a. s., se na Vámi uvedeném zájmovém území nachází nebo ochranným pásmem zasahuje zařízení technické infrastruktury:

	zařízení technické infrastruktury
Nadzemní nebo podzemní	

Energetické zařízení (mimo nadzemních sítí NN), telekomunikační zařízení a zařízení technické infrastruktury je chráněno ochranným pásmem podle § 46 zákona č. 458/2000 Sb., o podmínkách podnikání a o výkonu státní správy v energetických odvětvích a o změně některých zákonů (energetický zákon), ve znění pozdějších předpisů. Přibližný průběh tras energetických zařízení, telekomunikačního zařízení (v trase kabelového vedení může být uloženo několik kabelů energetických i komunikačních) a tras zařízení technické infrastruktury zasíláme v příloze tohoto dopisu.

V případě existence **podzemních** energetických zařízení, telekomunikačních zařízení nebo zařízení technické infrastruktury je povinností stavebníka alespoň 14 dní před započatím zemních prací požádat přes Distribuční portál na www.cezdistribuce.cz/dip nebo online formulář na www.cezdistribuce.cz/vytyceni-zarizeni o tzv.

vytyčení trasy podzemního zařízení, telekomunikačního zařízení nebo zařízení technické infrastruktury. O vytyčení lze požádat pouze na základě vydaného sdělení o existenci energetického zařízení, telekomunikačního zařízení nebo zařízení technické infrastruktury, a to (mimo havárií) nejpozději 30 dní před koncem jeho platnosti.

Dojde-li k obnovení podzemního vedení nebo k poškození energetického zařízení, telekomunikačního zařízení nebo zařízení související s telekomunikačním zařízením nebo zařízení technické infrastruktury ve vlastnictví ČEZ Distribuce, a. s., nahlase nám prosím tuto skutečnost bezodkladně jako poruchu na bezplatnou linku 800 850 860.

Pokud uvažovaná **akce nebo činnost zasáhne do ochranného pásma** nadzemních vedení, trafostanic nebo telekomunikačních vedení, popř. bude po vytyčení zjištěno, že zasahuje do ochranného pásma podzemních energetických zařízení nebo telekomunikačního zařízení, je nutné požádat společnost ČEZ Distribuce, a. s., o souhlas s činností v ochranném pásmu. Jestliže uvažovaná akce vyvolá potřebu dílčí změny trasy vedení nebo přemístění některých prvků energetického zařízení nebo telekomunikačního zařízení včetně souvisejícího zařízení, je nutné včas společnost ČEZ Distribuce, a. s., požádat o přeložku zařízení podle § 47 energetického zákona.

Zároveň Vás upozorňujeme, že v zájmovém území se může nacházet také energetické zařízení, telekomunikační zařízení nebo zařízení technické infrastruktury, které není v majetku společnosti ČEZ Distribuce, a. s.

V souvislosti s výše uvedeným si Vás dovoluujeme upozornit, že uvedené sdělení včetně jeho příloh obsahuje skutečnosti tvořící obchodní tajemství společnosti ČEZ Distribuce, a. s. Poskytnuté informace jsou dále také důvěrnými informacemi a obchodně citlivými informacemi společnosti ČEZ Distribuce, a. s. Z výše uvedených důvodů si Vás proto společnost ČEZ Distribuce, a. s., dovoluje upozornit, že s poskytnutými informacemi je potřeba nakládat dle platných právních předpisů, v opačném případě se vystavujete postihu ve smyslu platné právní úpravy. V této souvislosti si Vás dále dovoluujeme upozornit, že požadované informace nesmí být předány, sděleny, využity, zpřístupněny, či jiným způsobem postoupeny na jakoukoli třetí osobu bez předchozího prokazatelného souhlasu společnosti ČEZ Distribuce, a. s. Informace o existenci energetického zařízení, telekomunikačního zařízení a zařízení technické infrastruktury mohou být využity pouze pro účel, pro který byly vyžádány.

S pozdravem

ČEZ Distribuce, a. s.

Děčín, Děčín IV-Podmokly
Teplická 874/8
PSČ 405 02
IČ: 24729035

Přílohy

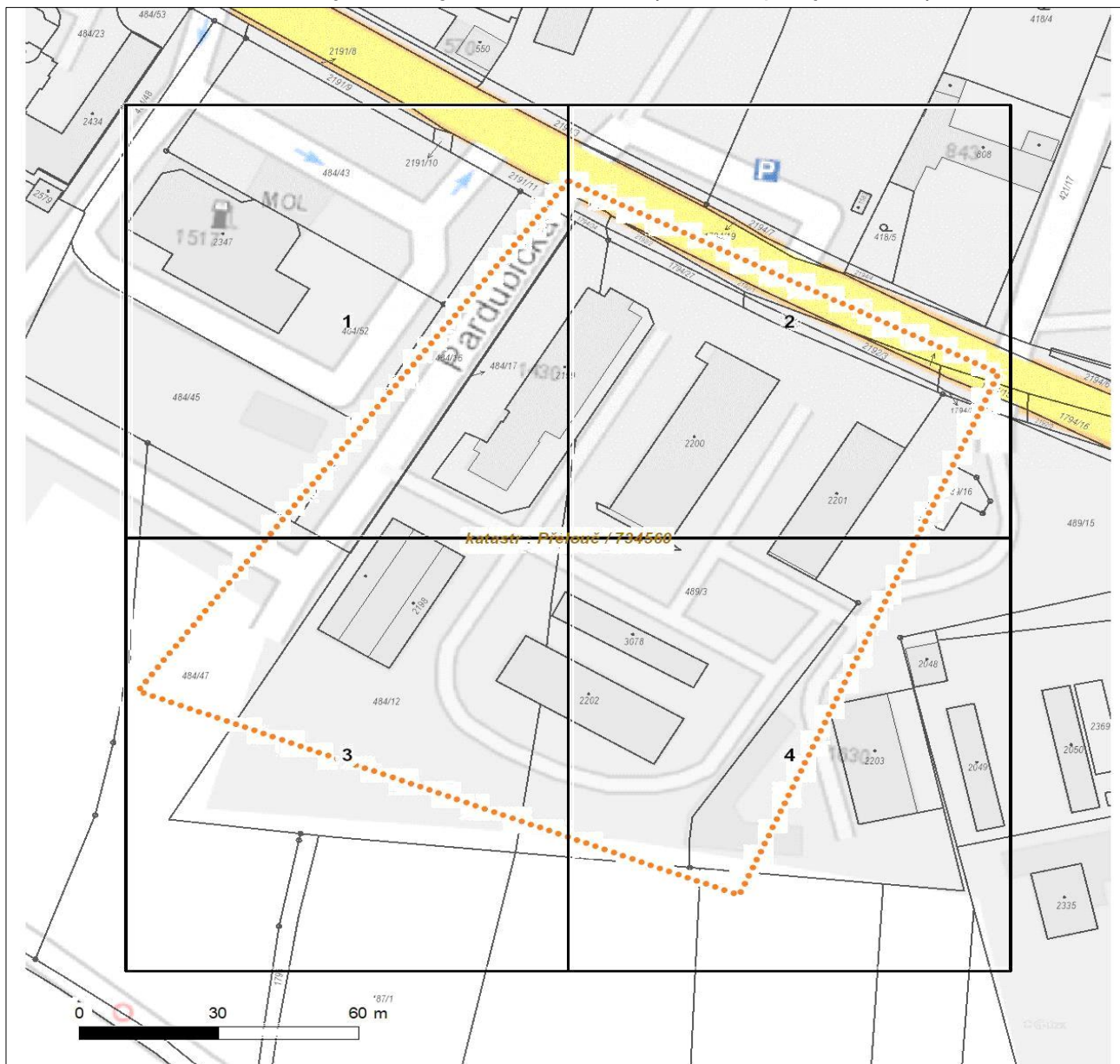
1. Situační výkres zájmového území
2. Podmínky pro provádění činností v ochranných pásmech energetických zařízení



Platí pouze se sdělením číslo 0102391230.

Zakreslené polohy zařízení v příloze jsou pouze informativní.

Situační výkres zájmového území (klad mapových listů)



Není-li zobrazena katastrální mapa, zadejte žádost znovu. Katastrální mapa je generována prostřednictvím externí WMS služby, jejíž provoz nezajišťuje společnost ČEZ Distribuce, a. s.

LEGENDA

Podzemní vedení NN do 1 kV	Stanice do 52 kV - stožárová	Nadzemní síť pro elektronickou komunikaci
Nadzemní vedení NN do 1 kV	Stanice do 52 kV - zděná	Podzemní síť pro elektronickou komunikaci
Podzemní vedení VN do 35 kV	Transformovna (nad 52 kV)	HDPE trubka
Nadzemní vedení VN do 35 kV	Probíhající investice ČEZ Distribuce	<i>Souběhy sítí pro elektronickou komunikaci s energetickými sítěmi:</i>
Podzemní vedení VVN 110 kV	Stanice ČEZ Distribuce ve výstavbě	Souběh s podzemním vedením NN do 1 kV
Nadzemní vedení VVN 110 kV	Zařízení ČEZ Distribuce ve výstavbě	Souběh s nadzemním vedením NN do 1 kV
NN přívod odběratele	Hranice katastrálního území	Souběh s podzemním vedením VN do 35 kV
Zařízení technické infrastruktury		Souběh s nadzemním vedením VN do 35 kV
Cizí energetické vedení		Souběh s podzemním vedením VVN 110 kV
Zájmové území		Souběh s nadzemním vedením VVN 110 kV



Platí pouze se sdělením číslo 0102391230.

Zakreslené polohy zařízení v příloze jsou pouze informativní.

Situační výkres - list 1



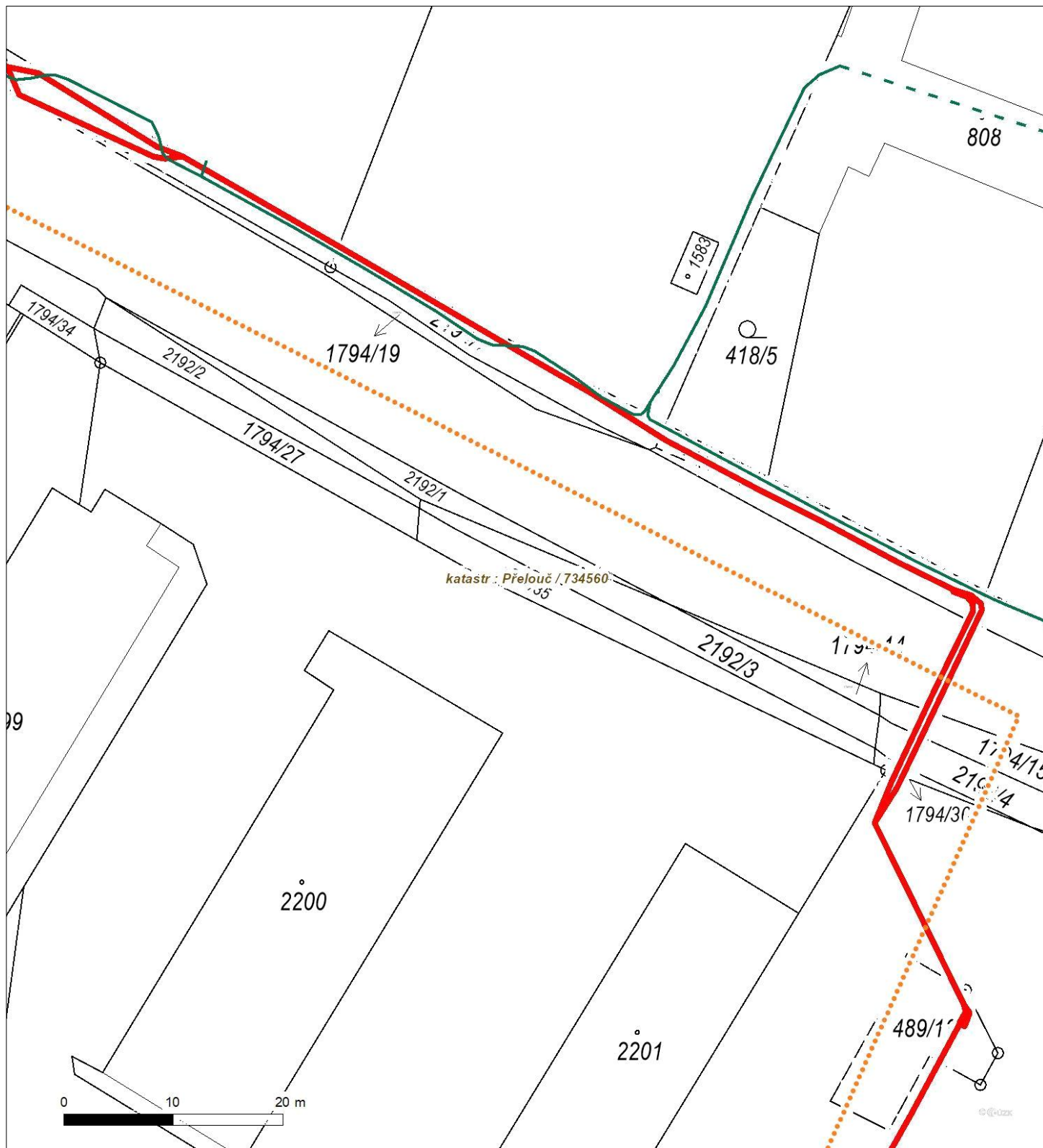
Není-li zobrazena katastrální mapa, zadejte žádost znovu. Katastrální mapa je generována prostřednictvím externí WMS služby, jejíž provoz nezajišťuje společnost ČEZ Distribuce, a. s.



Platí pouze se sdělením číslo 0102391230.

Zakreslené polohy zařízení v příloze jsou pouze informativní.

Situační výkres - list 2



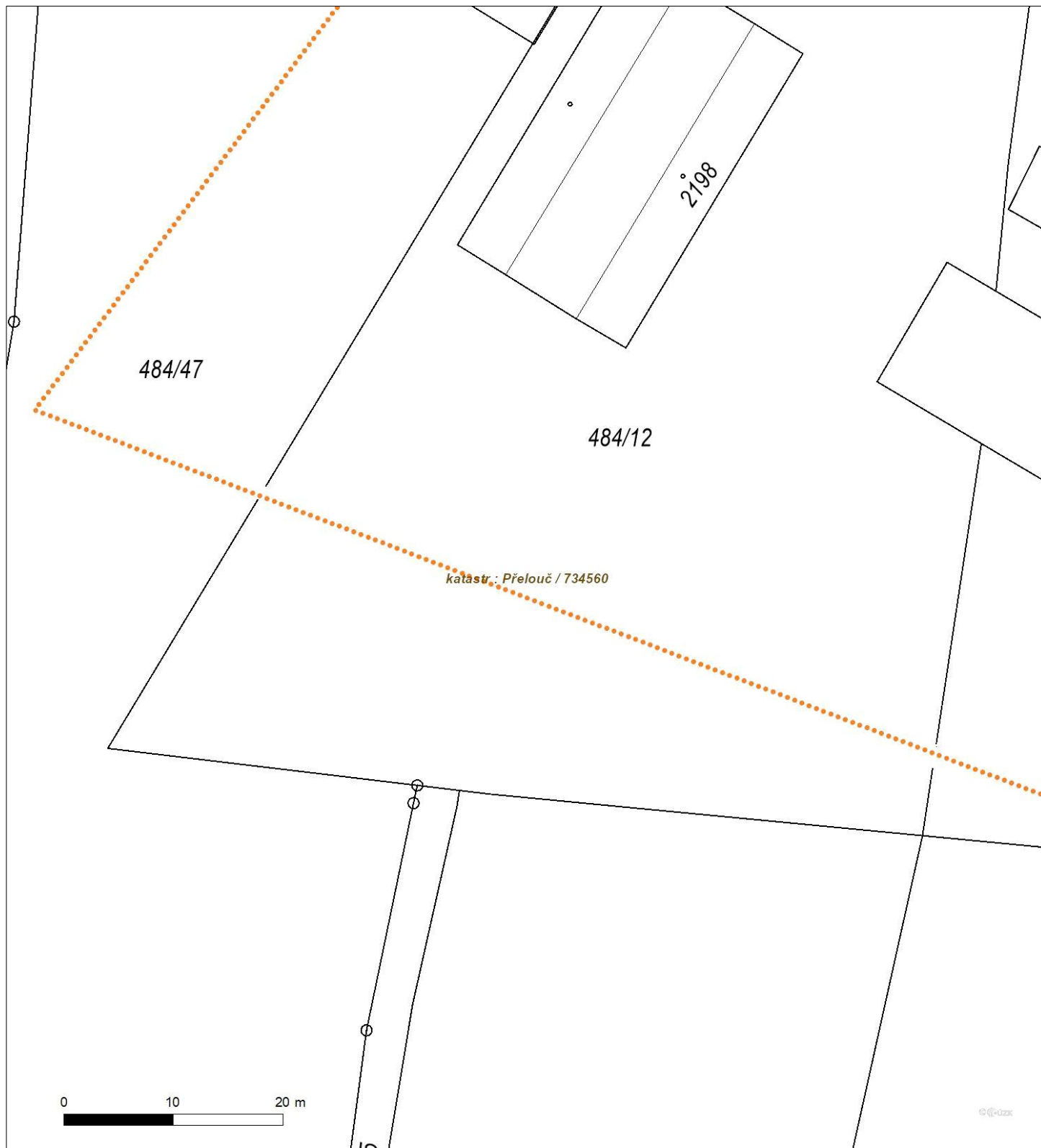
Není-li zobrazena katastrální mapa, zadejte žádost znovu. Katastrální mapa je generována prostřednictvím externí WMS služby, jejíž provoz nezajišťuje společnost ČEZ Distribuce, a. s.



Platí pouze se sdělením číslo 0102391230.

Zakreslené polohy zařízení v příloze jsou pouze informativní.

Situační výkres - list 3



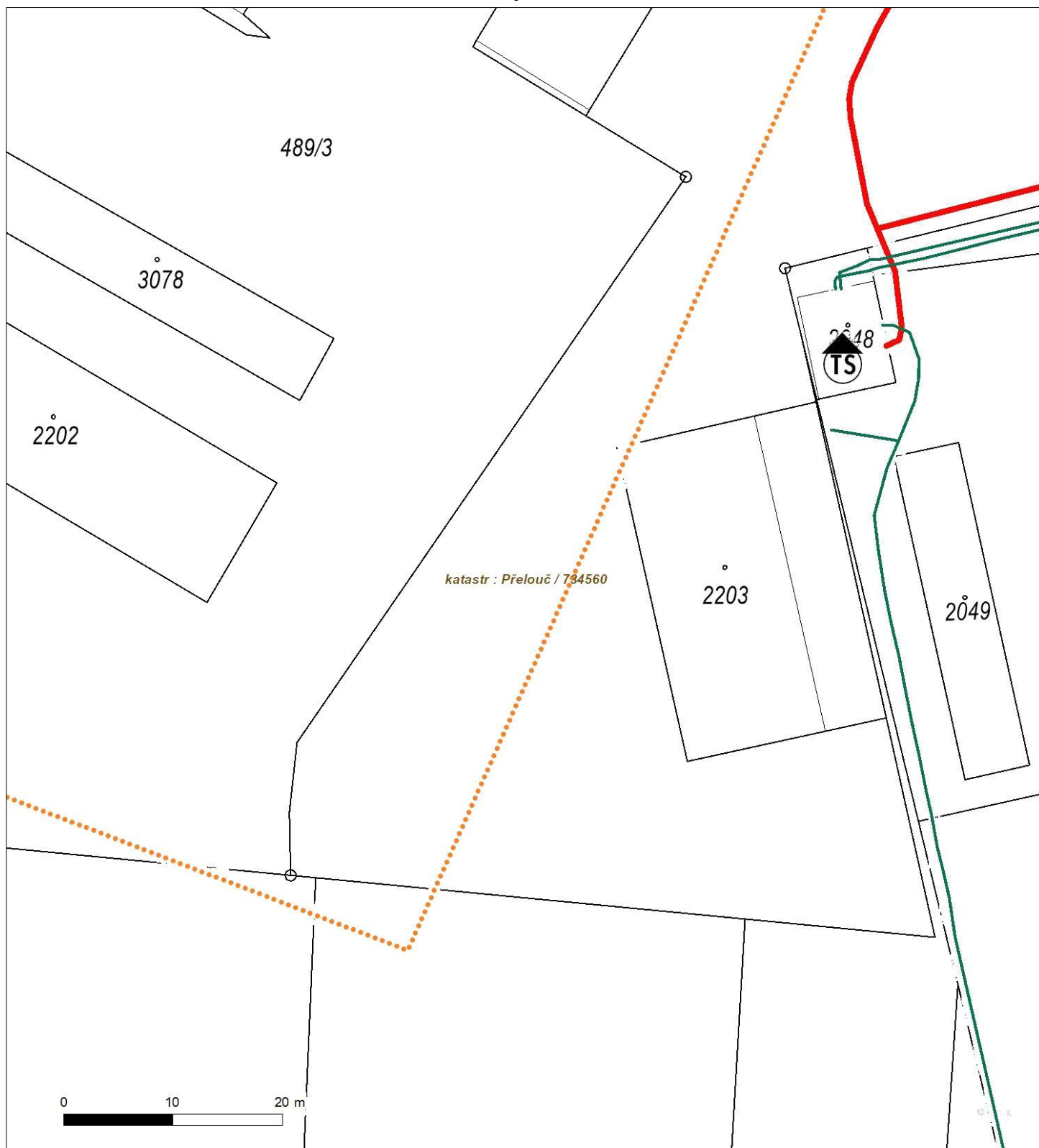
Není-li zobrazena katastrální mapa, zadejte žádost znovu. Katastrální mapa je generována prostřednictvím externí WMS služby, jejíž provoz nezajišťuje společnost ČEZ Distribuce, a. s.



Platí pouze se sdělením číslo 0102391230.

Zakreslené polohy zařízení v příloze jsou pouze informativní.

Situační výkres - list 4



Není-li zobrazena katastrální mapa, zadejte žádost znovu. Katastrální mapa je generována prostřednictvím externí WMS služby, jejíž provoz nezajišťuje společnost ČEZ Distribuce, a. s.

PODMÍNKY PRO PROVÁDĚNÍ ČINNOSTÍ V OCHRANNÝCH PÁSMECH PODZEMNÍCH VEDENÍ

Ochranné pásmo podzemních vedení elektrizační soustavy do 110 kV vč. a vedení řídicí, měřicí a zabezpečovací techniky je stanoveno v § 46 odst. 1 a 5 zákona č. 458/2000 Sb., o podmínkách podnikání a o výkonu státní správy v energetických odvětvích a o změně některých zákonů (energetický zákon), ve znění pozdějších předpisů, a činí:

- 1 metr po obou stranách krajního energetického kabelu
- nad 110 kV činí 3 metry po obou stranách krajního kabelu
- 0,5 metru po obou stranách krajního telekomunikačního kabelu

V ochranném pásmu podzemního vedení je podle § 46 odst. 8 a 10 energetického zákona zakázáno:

- a) zřizovat bez souhlasu vlastníka těchto zařízení stavby či umisťovat konstrukce a jiná podobná zařízení, jakož i uskláňovat hořlavé a výbušné látky,
- b) provádět bez souhlasu vlastníka zemní práce,
- c) provádět činnosti, které by mohly ohrozit spolehlivost a bezpečnost provozu těchto zařízení nebo ohrozit život, zdraví či majetek osob,
- d) provádět činnosti, které by znemožňovaly nebo podstatně znesnadňovaly přístup k těmto zařízením,
- e) vysazovat trvalé porosty a přejíždět vedení mechanizmy o celkové hmotnosti nad 6 tun.

Pokud stavba nebo stavební činnost zasahuje do ochranného pásma podzemního vedení, je třeba požádat o písemný souhlas vlastníka nebo provozovatele tohoto zařízení na základě § 46 odst. 8 a 11 energetického zákona.

V ochranných pásmech podzemních energetických vedení a sítí pro elektronickou komunikaci je třeba dále dodržovat následující podmínky:

1. Dodavatel prací musí před zahájením prací zajistit vytyčení podzemního zařízení a prokazatelně seznámit pracovníky, jichž se to týká, s jejich polohou a upozornit na odchylky od výkresové dokumentace.
2. Výkopové práce do vzdálenosti 1 metr od osy (krajního) kabelu musí být prováděny ručně.
3. Zemní práce musí být prováděny v souladu s ČSN 73 6133 Návrh a provádění zemního tělesa pozemních komunikací a při zemních pracích musí být dodrženo nařízení vlády č. 591/2006 Sb., bližších minimálních požadavcích na bezpečnost a ochranu zdraví při práci na staveništích.
4. Místa křížení a souběhy ostatních zařízení a staveb se zařízeními energetickými, komunikačními sítěmi pro elektronickou komunikaci nebo zařízeními technické infrastruktury musí být vyprojektovány a provedeny v souladu s platnými normami a předpisy, zejména s ČSN 33 2000-5-52, ČSN EN 50110-1, ČSN EN 50341-1, ČSN 73 6005 a PNE 33 0000-6, PNE 33 3301, PNE 34 1050.
5. Dodavatel prací musí oznámit příslušnému provozovateli distribuční soustavy zahájení prací minimálně 3 pracovní dny předem.
6. Při potřebě přejíždění trasy podzemních vedení nebo podzemních zařízení vozidly nebo mechanizmy je třeba po dohodě s vlastníkem provést dodatečnou ochranu proti mechanickému poškození.
7. Manipulovat s obnaženými kabely pod napětím je možné pouze se souhlasem vlastníka. Odkryté zařízení sítě pro elektronickou komunikaci včetně ochranné trubky (HDPE apod.) musí být řádně zabezpečeno při práci i proti poškození nepovolanou osobou.
8. Před záhozem kabelové trasy musí být zástupce vlastníka kabelu / ochranné trubky vyzván ke kontrole uložení. Pokud tato organizace provádějící zemní práce neprovede, vyhrazuje si provozovatel distribuční soustavy právo nechat inkriminované místo znovu odkrýt.
9. Při záhozu musí být zemina pod kabely řádně udusána, kabely zapískovány a provedeno krytí proti mechanickému poškození. Podkopané kabely sítě elektronické komunikace budou podloženy ve vzdálenosti 1,5 m a zemina pod podložním musí být řádně upěchována. Pro zavěšení kabelu nebude použito sousedních kabelů nebo potrubí. Kabelové spojky budou uloženy vodorovně na můstku. Při práci s vysazováním a podkládáním kabelů stavebník včas vyzve k přítomnosti pracovníka pověřeného společností ČEZ Distribuce, a. s.
10. Bez předchozího souhlasu je zakázáno snižovat nebo zvyšovat vrstvu zeminy nad kabelem.
11. Každé poškození zařízení provozovatele distribuční soustavy musí být okamžitě nahlášeno na bezplatnou linku ČEZ Distribuce 800 850 860, která je Vám k dispozici 24 hodin denně, 7 dní v týdnu.
12. Ukončení stavby musí být neprodleně ohlášeno příslušnému provoznímu útvaru.
- 13. Po dokončení stavby provozovatel distribuční soustavy nesouhlasí s vyhlášením ochranného pásma nových rozvodů, které jsou budovány, rozhodnutím příslušného správního orgánu, protože se již jedná o práce v ochranném pásmu zařízení provozovatele distribuční soustavy. Případné opravy nebo rekonstrukce na svém zařízení nebude provozovatel distribuční soustavy provádět na výjimku z ochranného pásma nebo na základě souhlasu s činností v tomto pásmu udělenými jiným subjektem.**

Případné nedodržení uvedených podmínek bude řešeno příslušným stavebním úřadem nebo nahlášeno Energetickému regulačnímu úřadu jako správní delikt ve smyslu příslušného ustanovení energetického zákona spočívající v porušení zákazu provádět činnosti v ochranných pásmech dle § 46 uvedeného zákona.

PODMÍNKY PRO PROVÁDĚNÍ ČINNOSTÍ V OCHRANNÝCH PÁSMECH NADZEMNÍCH VEDENÍ

Ochranné pásmo nadzemního vedení distribuční soustavy podle § 46 odst. 1 a 3 zákona č. 458/2000 Sb., o podmínkách podnikání a o výkonu státní správy v energetických odvětvích a o změně některých zákonů (energetický zákon), ve znění pozdějších předpisů, je souvislý prostor vymezený svislými rovinami vedenými po obou stranách vedení ve vodorovné vzdálenosti měřené kolmo na vedení, které činí od krajního vodiče vedení na obě jeho strany:

- a) u napětí nad 1 kV a do 35 kV včetně
 - pro vodiče bez izolace 7 metrů (resp. 10 metrů u zařízení postaveného do 31. 12. 1994, vyjma lesních průseků, kde rozsah ochranného pásma i do uvedeného data činí 7 metrů),
 - pro vodiče s izolací základní 2 metry,
 - pro závěsná kabelová vedení 1 metr;
- b) u napětí nad 35 kV do 110 kV včetně
 - pro vodiče bez izolace 12 metrů (resp. 15 metrů u zařízení postaveného do 31. 12. 1994),
 - pro vodiče s izolací základní 5 metrů;
- c) u telekomunikačního zařízení 1 metr od krajního vedení.

Poznámka: Nadzemní vedení nízkého napětí (do 1 kV) není chráněno ochranným pásmem. Při činnostech prováděných v jeho blízkosti (práce v blízkosti) je nutné dodržet vzdálenosti dané ČSN EN 50110-1.

V ochranném pásmu nadzemního vedení je podle § 46 odst. 8 a 9 energetického zákona zakázáno:

1. zřizovat bez souhlasu vlastníka těchto zařízení stavby či umisťovat konstrukce a jiná podobná zařízení, jakož i uskladňovat hořlavé a výbušné látky,
2. provádět bez souhlasu vlastníka zemní práce,
3. provádět činnosti, které by mohly ohrozit spolehlivost a bezpečnost provozu těchto zařízení nebo ohrozit život, zdraví či majetek osob,
4. provádět činnosti, které by znemožňovaly nebo podstatně znesnadňovaly přístup k těmto zařízením,
5. vysazovat chmelnice a nechávat růst porosty nad výšku 3 metry.

Pokud stavba nebo stavební činnost zasahuje do ochranného pásma nadzemního vedení, je třeba požádat o písemný souhlas vlastníka nebo provozovatele tohoto zařízení na základě § 46 odst. 8 a 11 energetického zákona.

V ochranných pásmech nadzemních energetických vedení a telekomunikačního zařízení je třeba dále dodržovat následující podmínky:

1. Při pohybu nebo pracích v blízkosti elektrického vedení se nesmí osoby, předměty, prostředky nemající povahu jeřábu přiblížit k živým částem vodičů vysokého napětí blíže než 2 metry a u vodičů velmi vysokého napětí blíže než 3 metry (dle PNE 330000-6), pokud není větší vzdálenost stanovena v jiném předpisu (např. ČSN ISO 12480-1).
2. Jeřáby a jim podobná zařízení musí být umístěny tak, aby v kterékoli poloze byly všechny jejich části mimo ochranné pásmo vedení, a musí být zamezeno vyvrstvení lana.
3. Je zakázáno stavět budovy nebo jiné objekty a zařízení v ochranných pásmech nadzemních vedení velmi vysokého a vysokého napětí.
4. Je zakázáno provádět veškeré pozemní práce, při kterých by byla narušena stabilita podpěrných bodů (sloupů nebo stožárů).
5. Je zakázáno upevňovat antény, reklamy, ukazatele apod. pod, přes nebo přímo na stožáry elektrického vedení.
6. Dodavatel prací musí prokazatelně seznámit své pracovníky, jichž se to týká s ČSN EN 50110-1.
7. Pokud není možné dodržet body č. 1 až 4, je možné požádat příslušný provozní útvar provozovatele distribuční soustavy o další řešení (zajištění odborného dohledu pracovníka s elektrotechnickou kvalifikací dle vyhlášky č. 50/1978 Sb., resp. nařízení vlády č. 194/2022 Sb., vypnutí a zajištění zařízení, zaizolování živých částí apod.), pokud nejsou tyto podmínky již součástí jiného vyjádření ke konkrétní stavbě.
8. V případě požadavku na vypnutí zařízení po nezbytnou dobu provádění prací je nutné požádat minimálně 2 měsíce před požadovaným termínem. V případě vedení nízkého napětí je možné též požádat o zaizolování části vedení.
9. Stavba bude situována tak, aby každá její část včetně dočasných zařízení byla vzdálena nejméně 1,5 m od osy nadzemního zařízení pro elektronickou komunikaci.
10. Do vzdálenosti 1,5 metru od osy nadzemního zařízení pro elektronickou komunikaci nebudou používány mechanismy ohrožující provoz zařízení, skladování materiálů, zemina, prováděny postřiky nebo jiná činnost, která by mohla ohrozit

Případné nedodržení uvedených podmínek bude řešeno příslušným stavebním úřadem nebo nahlášeno Energetickému regulačnímu úřadu jako správní delikt ve smyslu příslušného ustanovení energetického zákona, spočívající v porušení zákazu provádět činnosti v ochranných pásmech dle § 46 uvedeného zákona.



PODMÍNKY PRO PROVÁDĚNÍ ČINNOSTÍ V OCHRANNÝCH PÁSMECH ELEKTRICKÝCH STANIC

Ochranné pásmo elektrické stanice je stanoveno v § 46 odst. 1 a 6 zákona č. 458/2000 Sb., o podmínkách podnikání a o výkonu státní správy v energetických odvětvích a o změně některých zákonů (energetický zákon), ve znění pozdějších předpisů, a je vymezeno svislými rovinami vedenými ve vodorovné vzdálenosti:

- a) u venkovních elektrických stanic a dále stanic s napětím větším než 52 kV v budovách 20 metrů vně od oplocení nebo v případě, že stanice není oplocena, 20 metrů od vnějšího líce obvodového zdiva,
- b) u stožárových elektrických stanic a věžových stanic s venkovním přívodem s převodem napětí z úrovně nad 1 kV a menší než 52 kV na úroveň nízkého napětí 7 m od vnější hrany půdorysu stanice ve všech směrech,
- c) u kompaktních a zděných el. stanic s převodem napětí z úrovně nad 1 kV a menší než 52 kV na úroveň nízkého napětí 2 metry od vnějšího pláště stanice ve všech směrech,
- d) u vestavěných el. stanic 1 metr vně od obestavění.

V ochranném pásmu elektrické stanice je podle § 46 odst. 8 a 10 energetického zákona zakázáno:

- 1. zřizovat bez souhlasu vlastníka těchto zařízení stavby či umisťovat konstrukce a jiná podobná zařízení, jakož i uskláňovat hořlavé a výbušné látky,
- 2. provádět bez souhlasu vlastníka zemní práce,
- 3. provádět činnosti, které by mohly ohrozit spolehlivost a bezpečnost provozu těchto zařízení nebo ohrozit život, zdraví či majetek osob,
- 4. provádět činnosti, které by znemožňovaly nebo podstatně znesnadňovaly přístup k těmto zařízením.

Pokud stavba nebo stavební činnost zasahuje do ochranného pásma elektrické stanice, je třeba požádat o písemný souhlas vlastníka nebo provozovatele tohoto zařízení na základě § 46 odst. 8 a 11 energetického zákona.

V ochranném pásmu elektrické stanice je dále zakázáno provádět činnosti, které by mohly mít za následek ohrožení bezpečnosti a spolehlivosti provozu stanice nebo zmenšující či podstatně znesnadňující její obsluhu a údržbu a to zejména:

- 5. provádět výkopové práce ohrožující zaústění podzemních vedení vysokého a nízkého napětí nebo stabilitu stavební části el. stanice (viz podmínky pro činnosti v ochranných pásmech podzemního vedení),
- 6. skladovat či umisťovat předměty bránící přístupu do elektrické stanice nebo k rozvaděčům vysokého nebo nízkého napětí,
- 7. umisťovat antény, reklamy, ukazatele apod.,
- 8. zřizovat oplocení, které by znemožnilo obsluhu el. stanice.

Případné nedodržení uvedených podmínek bude řešeno příslušným stavebním úřadem nebo nahlášeno Energetickému regulačnímu úřadu jako správní delikt ve smyslu příslušného ustanovení energetického zákona spočívající v porušení zákazu provádět činnosti v ochranných pásmech dle § 46 uvedeného zákona.



PODMÍNKY PRO PROVÁDĚNÍ ČINNOSTÍ V OCHRANNÝCH PÁSMECH NEBO BEZPROSTŘEDNÍ BLÍZKOSTI ZAŘÍZENÍ TECHNICKÉ INFRASTRUKTURY

Ochranné pásmo zařízení technické infrastruktury činí 1 metr po obou stranách od potrubí nebo kabelu.

V ochranném pásmu zařízení technické infrastruktury je zakázáno bez souhlasu společnosti ČEZ Distribuce, a. s., provádět činnosti, které by mohly ohrozit vodárenské, plynárenské, kanalizační nebo jiné zařízení technické infrastruktury, jejich spolehlivost a bezpečnost provozu. Při provádění veškerých činností v ochranném pásmu i mimo ně nesmí dojít k poškození těchto zařízení.

V projektech v bezprostřední blízkosti zařízení technické infrastruktury je nutno dodržet vzájemné vzdálenosti inženýrských sítí dle ČSN 73 6005.